

КОМИТЕТ ПО ОБРАЗОВАНИЮ И ДЕЛАМ МОЛОДЕЖИ
АДМИНИСТРАЦИИ ГОРОДА АЛЕЙСКА

АЛТАЙСКИЙ КРАЙ

П Р И К А З

« 20 » 04 2022

№ 157

г. Алейск

Об организации психолого-педагогической, медицинской и социальной помощи обучающимся, испытывающим трудности в освоении основных общеобразовательных программ, развитии и социальной адаптации в образовательных организациях города Алейска

В соответствии Федеральным законом Российской Федерации от 29.12.2012 № 27Э-ФЗ «Об образовании в Российской Федерации», в целях обеспечения прав на получение психолого-педагогической, медицинской и социальной помощи (далее - ППМС-помощь), обучающимся, испытывающим трудности в освоении основных общеобразовательных программ, развитии и социальной адаптации в образовательных организациях города Алейска,

п р и к а з ы в а ю:

1. Утвердить:

1.1. Организационную модель службы психолого-педагогической, медицинской и социальной помощи обучающимся, испытывающим трудности в освоении основных общеобразовательных программ, развитии и социальной адаптации в образовательных организациях города Алейска (Приложение № 1).

1.2. Положение о службе психолого-педагогической, медицинской и социальной помощи обучающимся, испытывающим трудности в освоении основных общеобразовательных программ, развитии и социальной адаптации (далее - ППМС-служба) (Приложение № 2).

1.3. Положение об оказании ППМС-помощи, испытывающим трудности в освоении основных общеобразовательных программ, развитии и социальной адаптации в общеобразовательных организациях города Алейска (Приложение № 3).

2. Руководителям общеобразовательных организаций:

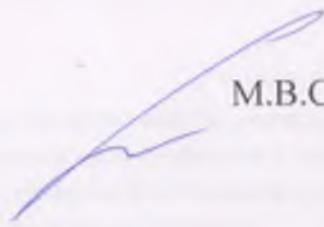
2.1. Организовать оказание ППМС-помощи обучающимся, испытывающим трудности в освоении основных общеобразовательных программ, развитии и социальной адаптации.

2.2. Проводить самооценку эффективности деятельности образовательной организации по ППМС помощи обучающимся испытывающим трудности в освоении основных общеобразовательных программ, развитии и социальной адаптации ежегодно в срок до 30 мая.

3. Контроль за исполнением данного приказа оставляю за собой.

Председатель Комитета

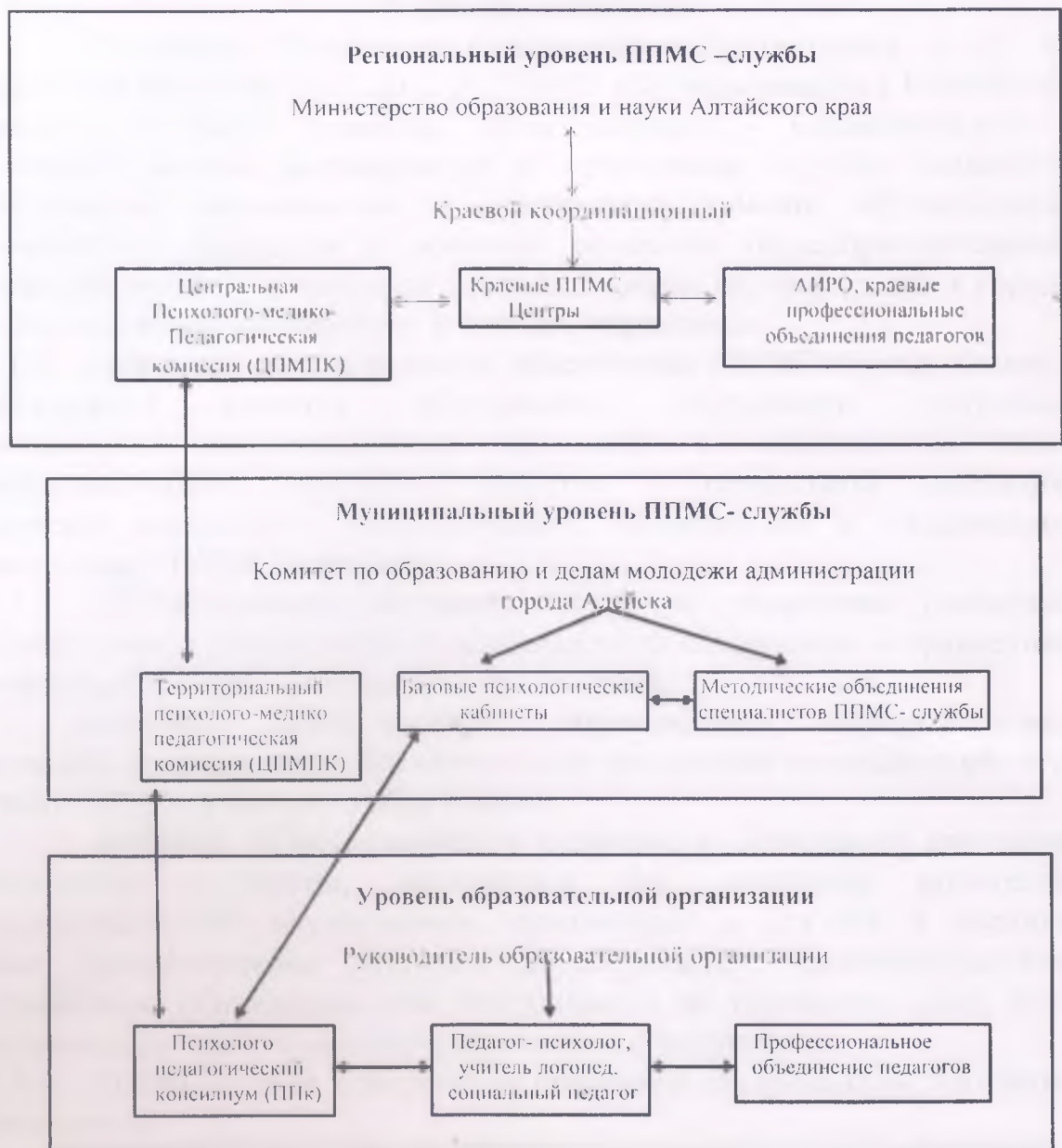
М.В.Соловьёва



Нестеренко И.А.
8(38553)66-216

Приложение 1
к приказу Комитета по образованию
и делам молодежи администрации
города Алейска
от «20» июля 2022 № 157

Организационная модель службы психолого-педагогической, медицинской и социальной помощи обучающимся, испытывающим трудности в освоении основных общеобразовательных программ, развитии и социальной адаптации в образовательных организациях города Алейска



ПОЛОЖЕНИЕ

О службе психолого-педагогической, медицинской и социальной помощи обучающимся, испытывающим трудности в освоении основных общеобразовательных программ, развитии и социальной адаптации

1. Общие положения

1.1. Настоящее Положение разработано в соответствии со ст. 42 Федерального закона от 29.12.2012 № 273-ФЗ «Об образовании в Российской Федерации», в целях правовой, организационно - управленческой и методической основы формирования и организации службы психолого-педагогической, медицинской и социальной помощи обучающимся, испытывающим трудности в освоении основных общеобразовательных программ, развитии и социальной адаптации (далее обучающиеся), в городе Алейске, определяет её структуру и порядок управления.

1.2. Основной целью является обеспечение ППМС-службы (далее - ППМС-служба) является обеспечение доступности получения обучающимися, испытывающими трудности в освоении основных общеобразовательных программ, развитии и социальной адаптации, комплексной психолого - педагогической, медицинской и социальной помощи (далее - ППМС-помощь).

1.3. ППМС-помощь обучающимся и их родителям (законным представителям) в городе Алейске оказывается по следующим направлениям в соответствии с видом деятельности организаций:

- оказание ППМС-помощи обучающимся образовательных организаций, реализующих образовательные программы начального общего, основного общего и среднего образования;
- оказание ППМС-помощи в развитии и социальной адаптации детям-сиротам и детям, оставшимся без попечения родителей, несовершеннолетним обучающимся, признанным в случаях и порядке, которые предусмотрены уголовно-процессуальным законодательством, подозреваемым, обвиняемым или подсудимыми по уголовному делу, либо являющимися потерпевшими или свидетелями преступления.

1.4. ППМС-служба действует на основании следующих нормативных правовых актов:

- приказ Министерства просвещения Российской Федерации от 22.03.2021 № 115 «Об утверждении Порядка организации и осуществления образовательным деятельности по основным общеобразовательным

программам - образовательным программам начального общего, основного общего и среднего общего образования»;

- приказ Министерства образования и наукой Российской Федерации от 20.09.2013 № 1082 «Об утверждении Положения о психолого-медико- педагогической комиссии»;

- постановление Администрации Алтайского края от 30.01.2013 № 37 «Об утверждении Положения об организации психолого-педагогического сопровождения образования детей-инвалидов в общеобразовательных организациях Алтайского края, реализующих образовательные программы начального общего, основного общего и среднего общего образования»;

- приказ Главного управления образования и молодежной политики Алтайского края от 02.09.2014 № 4664 «Об организации психолого-педагогической, медицинской и социальной помощи обучающимся, испытывающим трудности в освоении основных общеобразовательных программ, развитии и социальной адаптации в образовательных организациях Алтайского края»;

- приказ Главного управления образования и молодежной политики Алтайского края от 12.03.2014 № 1527 «О деятельности педагога-психолога в образовательных организациях Алтайского края».

2. Организационная структура ППМС-службы

2.1. Под ППМС-службой понимается трехуровневая организационная структура оказания ППМС-помощи: уровень образовательной организации, муниципальный уровень, региональный уровень.

I. Региональный уровень

Министерство образования и науки Алтайского края

Определяет стратегические направления развития региональной ППМС-службы, обеспечивает межведомственное взаимодействие, формирует государственное задание для подведомственных организаций, оказывающих ППМС-помощь; осуществляет контроль деятельности и мониторинг эффективности оказания ППМС-помощи обучающимся, Краевой координационный совет является основным государственно-общественным органом управления ППМС-службой при Министерстве образования и науки Алтайского края; осуществляет межведомственные координационно-совещательные и консультативно- экспертные функции управления ППМС-службой.

КГБУ «Алтайский краевой центр психолого-педагогической и медико-социальной помощи»:

- организует ППМС-помощь, комплексную психологическую социально-педагогическую и медико-консультативную помощь обучающимся, испытывающим трудности в освоении основных общеобразовательных программ, развитии и социальной адаптации;

- проводит мониторинг эффективности оказываемой организациями, осуществляющими образовательную деятельность, ППМС-

помощи обучающимся, испытывающим трудности в; освоении основных общеобразовательных программ, развитии и социальной адаптации;

- оказывает организационно-методическую помощь педагогам-психологам образовательных организаций Алтайского края, муниципальным органам управления образованием, образовательным организациям по организации ППМС-помощи с обучающимися.

КГБУ «Алтайский краевой центр психолого-педагогической и медико-социальной помощи», «Крутихинский центр психолого-медико-социального сопровождения», «Рубцовский центр психолого-медико-социального сопровождения»

осуществляют педагогическую, психологическую, социальную, медицинскую и юридическую помощь детям-сиротам и детям, оставшимся без попечения родителей, испытывающим трудности в освоении основных общеобразовательных программ, развитии и социальной адаптации.

Центральная психолого-медико-педагогическая комиссия (далее - ЦПМПК)

организует своевременное выявление детей с особенностями в физическом и (или) психическом развитии и (или) отклонениями в поведении, проведение их комплексного психолого-медико-педагогического обследования и подготовку по результатам обследования рекомендаций по оказанию им психолого-медико-педагогической помощи и организации их обучения и воспитания, а также подтверждение, уточнение и изменение ранее данных рекомендаций.

КАУ ДПО «Алтайский институт развития образования имени Адриана Митрофановича Топорова» (далее - АИРО):

- организует научно-методическое сопровождение ППМС-службы;
- осуществляет мониторинг повышения уровня психолого-педагогической компетентности педагогов и родителей (законных представителей) обучающихся образовательных организаций в Алтайском крае;

- организует и проводит методические семинары и научно-практические конференции, курсы повышения квалификации, профессиональные конкурсы для специалистов ППМС-службы.

Краевые профессиональные объединения педагогов-психологов, социальных педагогов, учителей-логопедов

- определяют содержание и формы работы специалистов ППМС-службы, осуществляют информационно-методическое сопровождение специалистов ППМС-службы; при непосредственном участии преподавателей профильных факультетов образовательных организаций высшего образования ц АИРО анализируют и проводят экспертизу профессионального инструментария.

II. Муниципальный уровень.

Комитет по образованию и делам молодёжи администрации

города Алейска

- организует ППМС-помощь на муниципальном уровне в подведомственных организациях;
- руководствуется порядком взаимодействия КГБУ "Алтайский краевой центр психолого-педагогической и медико-социальной помощи» с образовательными организациями;
- разрабатывает, утверждает пакет нормативных документов, регламентирующих оказание ППМС-помощи обучающимся города Алейска, контроль за их исполнением, организует деятельность базового психологического кабинета;
- направляет на организованные Министерством образования и науки Алтайского края курсы повышения квалификации специалистов ППМС- службы;
- составляет и реализует план повышения психолого-педагогической компетентности педагогов и родителей (законных представителей) обучающихся города Алейска;
- осуществляет мониторинг кадрового обеспечения в подведомственных образовательных организациях и мониторинг эффективности оказываемой организациями осуществляющими образовательную деятельность, ППМС-помощи обучающимся, испытывающими трудности в освоении основных общеобразовательных программ, развитии и социальной адаптации.

Территориальная психолого-медико-педагогическая комиссия (далее - ТПМК)

организует своевременное выявление детей с особенностями в физическом и (или) психическом развитии и (или) отклонениями в поведении, проведение их комплексного психолого-медико-педагогического обследования и подготовку по результатам обследования рекомендаций по оказанию им психолого – медико - педагогической помощи и организации их обучения и воспитания, а также подтверждение, уточнение и изменение ранее данных рекомендаций.

Орган опеки и попечительства

- проводит индивидуальную профилактическую работу с привлечением организаций, оказывающих ППМС-помощь, с несовершеннолетними обучающимися, признанными в случаях и порядке, которые предусмотрены уголовно-процессуальным законодательством, подозреваемыми, обвиняемыми или подсудимыми по уголовному делу, либо являющимися потерпевшими или свидетелями преступления, из числа детей-сирот и детей, оставшихся без попечения родителей.

Базовый психологический кабинет

- предоставляет ППМС-помощь обучающимся из закрепленных за базовым психологическим кабинетом образовательных организаций, осуществляет организационно-методическое сопровождение руководителей, педагогов-психологов, педагогов, классных

руководителей из закрепленных за базовым психологическим кабинетом образовательных организаций.

Муниципальные профессиональные объединения педагогов-психологов, социальных педагогов, учителей-логопедов

- осуществляют содержательное и информационно-методическое сопровождение профессиональной деятельности специалистов ППМС-службы муниципальных общеобразовательных организаций, организуют работу по повышению психолого-педагогической компетентности педагогов.

III. Уровень образовательной организации

Руководитель образовательной организации

- организует ППМС-помощь, координирует деятельность психолого-педагогического консилиума, профессиональных объединений педагогов, курирует работу педагога-психолога, социального педагога, учителя-логопеда, учителя-дефектолога;

- утверждает пакет нормативных документов, регламентирующих оказание ППМС-помощи в организации, контроль за их исполнением;

- обеспечивает повышение психолого-педагогической компетентности педагогов и родителей (законных представителей) обучающихся;

- ежегодно проводит самооценку оказания ППМС-помощи.

При необходимости заключает договор о взаимодействии с образовательной организацией, где расположен базовый психологический кабинет.

Психолого-педагогический консилиум (далее ППк) в общеобразовательной организации создается для определения методов содержания и продолжительности оказания ППМС-помощи обучающимся, в том числе не ликвидировавшим по одному или нескольким учебным предметам, курсам, дисциплинам образовательной программы, в установленные сроки академической задолженности с момента ее образования.

Педагоги-психологи, социальные педагоги, учителя-логопеды, педагоги общеобразовательных организаций предоставляют ППМС-помощь на бесплатной основе, при наличии письменного согласия родителей (законных представителей) обучающихся, в следующих формах:

- психолого-педагогическое консультирование обучающихся, их родителей (законных представителей) и педагогов;

- коррекционно-развивающие и компенсирующие занятия с обучающимися, логопедическая помощь обучающимся;

- помощь обучающимся в профориентации и социальной адаптации.

При отсутствии специалистов в муниципальной образовательной организации, оказание необходимой помощи обучающимся осуществляется специалистами базового психологического кабинета.

Профессиональные объединения педагогов образовательной организации осуществляют повышение психолого-педагогической компетентности педагогов, обсуждают эффективные методы обучения и воспитания и рекомендации краевых и муниципальных профессиональных объединений педагогов при предоставлении ППМС-помощи.

ПОЛОЖЕНИЕ

об оказании ППМС-помощи обучающимся, испытывающим трудности в освоении основных общеобразовательных программ, развитии и социальной адаптации в образовательных организациях города Алейска

Оказание ППМС-помощи представляет целостную деятельность педагога-психолога, направленную на преодоление или компенсирование имеющихся у обучающихся трудностей в обучении, развитии и социальной адаптации и состоит из 3 этапов: постановка проблемы, выявление причин трудностей в обучении, развитии и социальной адаптации, комплекс мероприятий, направленных на решение проблемы.

1 этап. Постановка проблемы.

Оказание ППМС-помощи представляет целостную деятельность педагога-психолога, направленную на преодоление или компенсирование имеющихся у обучающихся трудностей в обучении, развитии и социальной адаптации и состоит из 3 этапов: постановка проблемы, выявление причин трудностей в обучении, развитии и социальной адаптации, комплекс мероприятий, направленных на решение проблемы,

1 этап. Постановка проблемы.

1.1. Основанием для оказания ППМС-помощи является (за исключением категорий обучающихся, обозначенных; в п. 1.2 и п. 1.3):

- личное обращение к педагогу-психологу со стороны обучающегося, учителя или родителей (законных представителей) обучающегося относительно его проблем обучения, поведения, психического состояния. При отсутствии в школе педагога-психолога запрос на оказание ППМС-помощи направляется педагогу-психологу базового психологического кабинета для формирования заявки (до 01 октября и 01 февраля) на оказание ППМС-помощи специалистами;

- обращение педагога-психолога к родителям (законным представителям) обучающегося о необходимости проведения углубленной диагностики по итогам плановых психодиагностических минимумов, содержание и график проведения которых утверждён решением краевого профессионального объединения педагогов-психологов. Проведение психодиагностики фиксируется в журнале учета диагностических исследований (Форма 5 Приложения 3 к приказу Главного управления образования и науки Алтайского края от 12.03.2014 №1527).

1.2. Основанием для предоставления образовательных услуг, в том числе ППМС-помощи, обучающимся с ограниченными возможностями здоровья, детям-инвалидам является:

- письменное заявление (согласие) родителей (законных представителей) в образовательную организацию об обучении обучающегося по основной адаптированной образовательной программе в соответствии с заключением территориальной (центральной) психолого-медико-педагогической комиссии (далее - ПМПК);

- письменное заявление родителей (законных представителей) в образовательную организацию о психолого-педагогическом сопровождении образования ребенка-инвалида в соответствии со справкой ФКУ «Главное бюро медико-социальной экспертизы по Алтайскому краю» (далее - МСЭ), индивидуальной программой реабилитации или абилитации ребенка-инвалида (далее - ИПРА) в соответствии с постановлением Администрации Алтайского края от 30.01.2013 № 37 «Об утверждении Положения об организации психолого-педагогического сопровождения детей-инвалидов в общеобразовательных учреждениях Алтайского края, реализующих образовательные программы начального общего, основного общего и среднего общего образования».

1.3. Организация предоставления ППМС-помощи обучающимся, не ликвидировавшим по одному или нескольким учебным предметам, курсам, дисциплинам (модулям) образовательной программы в установленные сроки академической задолженности с момента ее образования, осуществляется на основе письменного обращения за помощью в школьный психолого-педагогический консилиум (далее - ППк) родителей (законных представителей) обучающегося, педагогов, либо самого обучающегося достигшего возраста 15 лет.

2 этап. Выявление причин трудностей в обучении, развитии и социальной адаптации.

2.1. Для выбора методов, содержания и продолжительности оказания ППМС-помощи обучающимся (за исключением категорий обучающихся, обозначенных в п. 2.2 и п. 2.3) педагогом-психологом проводится углубленная диагностика обучающегося при наличии письменного согласия родителей (законных представителей).

Вся отчетная документация педагога-психолога, включая результаты психодиагностических обследований и рекомендации по их итогам, храниться в кабинете педагога-психолога в сейфе (шкафу с замком). Предложенные рекомендации по организации ППМС-помощи по итогам углубленной психодиагностики доводятся до сведения родителей (законных представителей). Предложенные рекомендации реализуются только с их письменного согласия.

2.2. Выявление причин трудностей в обучении, развитии и социальной адаптации обучающихся с ограниченными возможностями здоровья, детей-инвалидов включает анализ условий, препятствующих

полноценному освоению ими образовательной программы, развитию и социальной адаптации.

2.3. Порядок выявления причин трудностей в обучении, развитии и социальной адаптации обучающихся, не ликвидировавших по одному или нескольким учебным предметам, курсам, дисциплинам (модулям) образовательной программы в установленные сроки академической задолженности с момента ее образования осуществляется регламентом работы школьного ППк.

3 этап. Комплекс мероприятий, направленных на решение проблемы.

3.1. Оказание ППМС-помощи обучающимся включает:

- разработку и проведение групповых (индивидуальных) психолого-педагогических коррекционно-развивающих занятий (при наличии тематического плана занятий, утвержденного руководителем образовательной организации; заполнения отчетной документации согласно Форме 3 Приложения 3 к приказу Главного управления образования и науки Алтайского края от 12.03.2014 № 1527). Решение о прекращении ППМС-помощи принимается педагогом-психологом на основании динамического контроля развития обучающегося;

- участие педагогических и административных работников образовательных организаций в разработке и реализации индивидуальной программы педагогической и социально-педагогической помощи, психологического сопровождения обучающихся, находящихся в социально опасном положении;

- консультирование педагогов и родителей (законных представителей) по вопросам обучения и развития конкретных обучающихся и ученических групп, ведение педагогом-психологом отчетной документации согласно Форме 4 Приложения 3 к приказу Главного управления образования и науки Алтайского края от 12.03.2014 № 1527;

- оказание помощи обучающимся в профориентации и социальной адаптации, в том числе, по формированию жизнестойкости обучающихся, в соответствии с календарным планом работы педагога-психолога на учебный год, утвержденным руководителем образовательной Организации (Формы 2 и 6 Приложения 3 к приказу Главного управления образования и науки Алтайского края от 12.03.2014 № 1527).

3.2. Комплекс мероприятий, направленных на предоставление образовательных услуг обучающимся с ограниченными возможностями здоровья, детям-инвалидам, а также с обучающимися не ликвидировавшими по одному или нескольким учебным предметам, курсам, дисциплинам (модулям) образовательной программы в установленные сроки академической задолженности с момента ее образования, и признанными обучающимися с ограниченными возможностями здоровья по итогам реализации предыдущих этапов работы:

- ежегодное обследование на школьном ПШк не менее 2-х раз в учебном году (в период адаптации, по итогам учебного года);
- разработка и согласование с родителями (законными представителями) программы индивидуального сопровождения, индивидуального учебного плана для обучающихся с ограниченными возможностями здоровья, детей-инвалидов с учетом рекомендаций школьного ПШк, территориальной (центральной) ПМПК, индивидуальной программы реабилитации (для детей-инвалидов);
- организация психолого-педагогического сопровождения образования детей-инвалидов, в том числе обучающихся индивидуально на дому, в соответствии с постановлением Администрации Алтайского края от 30.01.2013 № 37 «об утверждении Положения об педагогического сопровождения детей-инвалидов учреждениях Алтайского края, реализующих образовательные программы начального общего, основного общего и среднего общего образования»;
- оказание консультативной помощи родителям (законным представителям) детей с ограниченными возможностями здоровья, детей-инвалидов, работникам образовательной организации по вопросам их воспитания, обучения и коррекции нарушений развития;
- заключения договора с ресурсной базовой школой в соответствии с приказом Министерства образования и науки Алтайского края от 11.07.2018 № 43-П «О ресурсной базовой общеобразовательной организации совместного обучения детей-инвалидов, обучающихся с ограниченными возможностями здоровья и лиц, не имеющих нарушений развития» (для образовательных организаций, не включенных в реализацию Государственной программы «Доступная среда»).

ПРИМЕРНЫЙ ДОГОВОР о взаимодействии между образовательной
организацией с базовым психологическим кабинетом и образовательной
организацией

« _____ » _____ 20 _____ год

_____ (наименование образовательной организации с базовым психологическим кабинетом, именуем _____ в дальнейшем «Базовый психологический кабинет»), в лице директора (ФИО _____ директора), действующего на основании Устава, с одной стороны, и

_____ (наименование образовательной организации), именуем _____ в дальнейшем «Школа», в лице директора (ФИО _____ директора), действующего на основании Устава, с другой стороны, вместе именуемые «Стороны» заключили договор о нижеследующем:

1. Предмет договора

1.1. Предметом настоящего Договора является взаимодействие Базового психологического кабинета и Школы по оказанию психолого-педагогической, медицинской и социальной помощи (далее - ППМС-помощь) обучающимся Школы, испытывающим трудности в освоении основных общеобразовательных программ, развитии и социальной адаптации (далее - Обучающиеся).

1.2. Стороны принимают на себя обязательства по совместной разработке и реализации плана мероприятий, направленных на решение проблем в обучении и развитии обучающихся, несут ответственность за неисполнение или ненадлежащее исполнение взятых на себя обязательств.

2. Права и обязанности Сторон

2.1. Школа:

2.1.1. осуществляет доставку обучающихся к месту оказания ППМС-помощи, несет ответственность за их безопасность и здоровье;

2.1.2. осуществляет сбор письменных заявлений с родителей (законных представителей) обучающихся о согласии или несогласии на оказание ППМС-помощи;

2.1.3. осуществляет организационные мероприятия по созданию условий для работы педагога-психолога Базового психологического кабинета (канцтовары, оргтехника, компьютер) в случае оказания ППМС-помощи на территории Школы;

2.1.4. осуществляет систематическое информирование обучающихся, их родителей (законных представителей) и педагогов о возможности получения ППМС-помощи;

2.1.5. назначает ответственного педагога за организацию взаимодействия с Базовым психологическим кабинетом по реализации совместного плана работы;

2.1.6. предоставляет следующие ресурсы для реализации плана мероприятий, направленного на решение проблем в обучении и развитии обучающихся:

2.2. Базовый психологический кабинет:

2.2.1. оказывает следующую ППС-помощь обучающимся Школы, их родителям (законным представителям), педагогам (нужное подчеркнуть):

участие работе ППК Школы в соответствии с графиком его работы;

проведение углубленной диагностики обучающихся при подготовке заседания школьного ППК в части своей компетенции;

участие в разработке, согласовании и реализации индивидуальных программ психолого-педагогического сопровождения образования детей-инвалидов,

индивидуальных программ реабилитации (ИПР) на основе полученных рекомендаций территориальной (центральной) ППК; осуществление

контроля за динамическим развитием этих обучающихся в рамках своей компетенции;

участие в разработке и реализации индивидуальной программы педагогической и социально-педагогической помощи и психологического

сопровождения обучающихся, находящихся в СОП, осуществление контроля за динамическим развитием обучающегося в части своей компетенции;

профдиагностика и профконсультирование обучающихся и их родителей (законных представителей);

консультирование педагогов, родителей (законных представителей) обучающихся, самих обучающихся по вопросам обучения и развития

конкретных обучающихся и ученических групп;

2.2.2. оказывает ППС-помощь обучающимся Школы только при наличии письменного согласия родителей (законных представителей);

2.2.3. ведет отчетную документацию, согласно Приложению 4 к приказу Главного управления образования и молодежной политики Алтайского края от 12.03.2014 № 1527, обеспечивает ее сохранность в течение 5 лет;

2.2.4. соблюдает условия конфиденциальности: отчеты составляет в форме, исключающей идентификацию личности обучающегося; психологические заключения, рекомендации, характеристики предоставляет только заявителю, обучающемуся, родителям (законным представителям) обучающегося.

3. Ответственность Сторон

3.1. Стороны обеспечивают конфиденциальность персональных данных, полученных в рамках настоящего договора, при этом персональные данные могут быть использованы лишь в целях, для которых они сообщены. За нарушение данного обстоятельства Стороны несут ответственность в соответствии с законодательством Российской Федерации.

3.2. Настоящий договор вступает в силу с момента его подписания Сторонами, скрепления печатями.

3.3. Настоящий договор составлен в двух подлинных экземплярах, имеющих одинаковую юридическую силу, по одному экземпляру для каждой из Сторон.

3.4. Каждая из Сторон имеет право изменить (расторгнуть) условия настоящего договора, письменно уведомляя об этом другую Сторону за два

месяца до изменения (расторжения) договора. По согласованию Сторон в договор могут быть внесены изменения и дополнения, оформленные в виде дополнительных соглашений к настоящему договору.

3.7. Сторона, не исполнившая или ненадлежащим образом исполнившая обязательства по настоящему договору, освобождается от ответственности в случае наступления обстоятельств непреодолимой силы, если они значительно влияют на срок исполнения обязательств, принятых по настоящему договору.

4. Адреса, банковские реквизиты и подписи Сторон

Общеобразовательная организация

Общеобразовательная организация,
где расположен базовый
психологический кабинет

Реквизиты

Реквизиты

ЛИСТ САМООЦЕНКИ

эффективности деятельности образовательной организации по оказанию психолого-педагогической помощи обучающимся, испытывающим трудности в освоении основных общеобразовательных программ, развитии и социальной адаптации и их родителям (законным представителям).

Цель: проведение образовательными организациями самооценки по созданию условий для эффективного оказания психолого-педагогической, медицинской и социальной помощи обучающимся, испытывающим трудности в освоении основных общеобразовательных программ, развитии и социальной адаптации и их родителям (законным представителям).

№ п/п	Наименование мероприятия	Баллы	Примечание
1.	Разработаны и утверждены документы <i>(указать реквизиты)</i> , регламентирующие деятельность по оказанию ППМС помощи: положение об оказании ППМС помощи, положение о психолого-медико-педагогическом консилиуме, положение о психологическом кабинете, заключен договор о взаимодействии с базовым психологическим кабинетом, внесены изменения в должностные инструкции педагогических работников, оказывающих ППМС помощь.	1 1 1 1	Минимум - 4 балла
2.	Наличие в штатном расписании ставки: педагога-психолога, социального педагога, учителя-логопеда, учителя-дефектолога	1 1 1	Минимум - 0 баллов
3.	Наличие психологического кабинета, оборудованного в соответствии с требованиями к материально-техническому оснащению (п. 4 приложения 2 настоящего приказа): 3 и более секторов менее 3-х секторов	3 2	Минимум - 0 баллов
4.	Организована деятельность психолого-медико- педагогического консилиума (ПМПк): утвержден приказом директора состав ПМПк составлен график заседаний ПМПк ведется документация ПМПк	1 1 1	Минимум - 3 балла
5.	Ежегодно проводится мониторинг эффективности оказываемой ППМС-помощи.	1	Минимум - 1 балл

6.	Доля обучающихся, получивших ППМС (от количества нужлавшихся): 75%-100% 50%-74% 25%-49%	3 2 1	Минимум - 1 балл
7.	Организовано повышение психолого-педагогической компетентности педагогических работников (учителей- 75%-100% 50%-74% 25%-49%	3 2 1	Минимум - 1 балл
8.	Организовано повышение психолого-педагогической компетентности руководящих работников: 75%-100%	3 2 1	Минимум - 1 балл
9.	Организовано участие педагога-психолога, социального педагога, учителя-логопеда, учителя-дефектолога в краевых семинарах, вебинарах, в курсах повышения квалификации, профессиональных	3 2 1	Минимум - 0 баллов
10.	Положение об оказании ППМС помощи обсуждалось:		Минимум -
	на педагогическом совете	1	1 балл
	на управляющем (попечительском) совете	1	
	на совещании при директоре	1	

21-29 баллов - высокий уровень эффективности оказания ППМС помощи

12-20 баллов - средний уровень эффективности оказания ППМС помощи

11 баллов и ниже - низкий уровень эффективности оказания ППМС помощи

Выводы:

Рекомендации:

- 1.
- 2.

Дата

Подписи членов комиссии

Приложение 6
к приказу Комитета по образованию
и делам молодежи города Алейска
от «20» июля 2022 № 157

МОНИТОРИНГ ЭФФЕКТИВНОСТИ

оказываемой психолого-педагогической, медицинской и социальной помощи обучающимся, испытывающим трудности в освоении основных общеобразовательных программ, развитии и социальной адаптации

(краткое наименование организации)
за 20 / 20 учебный год

Общее кол-во обучающихся	Количество обучающихся, нуждающихся и получающих ППМС-помощь									
	Слабоуспевающие			Дети с ОВЗ/ дети-инвалиды	Обучающиеся с социальной дезадаптацией	Обучающиеся с социальной дезадаптацией	Обучающиеся находящиеся в трудной жизненной ситуации			Другая категория обучающихся
Количество обучающихся, имеющих заключение школьной ППК										
Из них, количество обучающихся, не ликвидировавших академическую задолженность в течение 6 мес.										
Из них получают ППМС-помощь в соответствии с рекомендациями школьной ППК										
Количество обучающихся имеют рекомендации ППМК										
Из них получают ППМС-помощь в соответствии с рекомендациями										
Количество обучающихся, состоящих на учете в ПДН, внутриучрежденческом учете										
Из них получают ППМС-помощь										
Количество обучающихся, состоящих на учете в КДНиЗП										
Из них получают ППМС-помощь										
Количество обучающихся,- жертв насилия, переживших жестокое обращение										
Из них получают ППМС-помощь										
Количество обучающихся, с суицидальными попытками										
Из них получают ППМС-помощь										
Количество обучающихся, имеющих потери близких (развод, смерть и т.д.)										
Из них получают ППМС-помощь										
Количество обучающихся, оставшихся без попечения родителей, дети-сироты										
Из них получают ППМС-помощь										
Количество обучающихся, нуждающихся в ППМС-помощи										
Из них получают ППМС -помощь										
Общее количество обучающихся, нуждающихся в ППМС-помощи (сумма столбцов 2+5+7+9+11+13+15+17+19)										
Доля обучающихся, нуждающихся в ППМС-помощи от общего количества обучающихся(%)										
Общее количество обучающихся, получивших ППМС-помощь (сумма столбцов 3+6+8+10+12+14+16+18+20)										
Количество обучающихся, нуждающихся в продолжении получения ППМС-помощи										

1	2	3	4	5	6	7	8	9	10	11	12	13	14	15	16	17	18	19	20	21	22	23	24

Форма заполняется и присылается в Комитет по образованию и делам молодёжи администрации города Алейска 1 раз в год до 30 мая

Руководитель МБОУ _____
(подпись)

Исполнитель Ф.И.О., телефон